



TIJDIG SIGNALEREN EN INGRIJPEN: VAN LEVENSBELANG 3 PIJLERS VOOR GEMEENTEN

ERVARINGEN UIT DE PROEFTUINEN GRONINGEN, ROTTERDAM EN SCHIEDAM



Op de basisschool wordt een nieuwe leerling aangemeld: Yara. Ze is vier jaar, spreekt nog geen Nederlands en woont bij haar moeder. Vader is buiten beeld. Meer informatie is er op dat moment niet. In de klas blijkt het meisje pienter, want ze pakt de taal snel op. Maar qua gedrag loopt Yara duidelijk achter. Ze volgt de regels niet en heeft lak aan autoriteit. Het kindje komt bijna manipulatief over: ze doet alsof ze flauwvalt en houdt vervolgens een half uur de ogen stijf dicht. Het gedrag past niet bij haar leeftijd.

Voor veel jeugd- en veiligheidsprofessionals van gemeenten spreekt dit voorbeeld ongetwijfeld tot de verbeelding. Maar hoe gaat het verder? Hoe pak je deze signalen op? Waar en wanneer begin je als professional* van een gemeente met ingrijpen, wat moet je hiervoor georganiseerd hebben? Welke afspraken zijn nodig?

Eerste ervaringen uit proeftuinen

In de periode 2015-2016 werden drie proeftuinen gehouden, die zich richtten op het tijdig signaleren en ingrijpen. Onder tijdig signaleren en ingrijpen verstaan we het (vroegtijdig kunnen signaleren van een dreigend probleem door een professional op het gebied van risicojongeren en jeugdgroepen. Dit e-book beschrijft

de ervaringen van deze proeftuinen in Groningen, Rotterdam en Schiedam Oost.

Drie belangrijke voorwaarden die uit de proeftuinen naar voren kwamen, staan centraal:

- Creëer draagvlak
- Werk samen
- Zet sleutelfiguren in

Deze pijlers werken we uit en vullen we aan met een beschrijving van de lessen die de proeftuinen geleerd hebben.

Inspiratiebron

Beschouw dit e-book niet als blauwdruk voor je werkproces, maar zie het vooral als inspiratiebron voor de eigen lokale praktijk. De publicatie hebben we bewust beknopt gehouden, met diverse verwijzingen naar verdiepende informatie.

We danken alle betrokkenen bij de proeftuinen voor de tijd die ze hebben vrijgemaakt om met ons alle relevante informatie te verzamelen.

Nicole Langeveld, Karin Bongers en Bo Bremmers

Utrecht, juni 2016, Centrum voor Criminaliteitspreventie en Veiligheid (CCV)

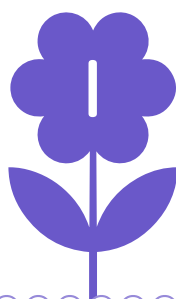
** Waar professional staat, worden zowel mannen als vrouwen bedoeld. En waar 'hij' staat, kan uiteraard ook 'zij' worden gelezen.*



✿ Inleiding

✿ De proeftuinen:
een korte
introdunctie

De 3 pijlers



Draagvlak
creëren



Samenwerken



Sleutelfiguren
inzetten

✿ Lessen uit de proeftuinen

✿ Risicofactoren en beschermende factoren

✿ Handige links

✿ Colofon



INLEIDING

Het ministerie van Veiligheid en Justitie selecteerde drie proeftuinen om ervaring op te doen met tijdig signaleren en ingrijpen. Deze proeftuinen zijn: de gemeente Schiedam, de gemeente Rotterdam en de Veilig Thuis-organisatie en het Veiligheidshuis in Groningen. Het CCV heeft deze proeftuinen in de periode mei 2015 tot april 2016 gemonitord. Dit bestond uit deskresearch van beleidsdocumenten, het interviewen van sleutelfiguren, het analyseren van casussen en het organiseren van een focusgroep in Groningen.

Het ministerie van Veiligheid en Justitie heeft, naast het organiseren van de begeleidingscommissies, drie congressen gehouden. Tijdens deze congressen kwamen verschillende professionals uit het sociale, zorg- en veiligheidsdomein bijeen om van elkaar te leren.

Wat is tijdig signaleren en ingrijpen?

Onder tijdig signaleren en ingrijpen verstaan we het (vroeg)tijdig kunnen signaleren van een dreigend probleem door een professional op het gebied van risicojongeren en jeugdgroepen.



Het belang van tijdig signaleren

Uit de wetenschappelijke literatuur blijkt dat jeugdigen die op jonge leeftijd (nog voor hun twaalfde levensjaar) met de politie in aanraking komen en agressief gedrag vertonen, een groot risico lopen op de ontwikkeling van een criminele carrière. Onderzoek wijst uit dat het risico op persistent gewelddadig gedrag groter wordt naarmate later wordt ingegrepen in een criminele ontwikkeling. Eenmaal gevormde gedragspatronen zijn moeilijk te doorbreken.

Bron: J. Wientjes, E. Harbers, S. Sillekens (2015). Vroegsignaleren van risicogedrag bij de Nederlandse politie, Cahiers Politiestudies Jaargang 2015-1, nr. 34 p. 101-118

De professional zou vervolgens adequaat moeten kunnen ingrijpen op basis van een zorgsignaal en dat - wanneer nodig - samen met de juiste partners moeten doen. Door tijdig te handelen en passende zorg te bieden, wordt het ontwikkelingsproces van een kind of jongere zo min mogelijk verstoord. Hierdoor is idealiter te voorkomen dat een kind of jongere verder afglijdt naar crimineel gedrag. Daarmee bedoelen we dat hij niet na een eerste aanraking met justitiële instanties als gevolg van schoolverzuim of een eerste winkeldiefstal, nog verder het criminele pad op zal gaan. Deze definitie is opgesteld door de Denktank Tijdig signaleren en ingrijpen.

Klik [hier](#) voor meer informatie over deze denktank.



Stelselwijziging

Het monitoren van de proeftuinen werd uitgevoerd in de transitieperiode van de stelselwijziging Jeugd. De stelselwijziging had direct weerslag op de inrichting van de geselecteerde proeftuinen. Hierdoor is het proces (wellicht) minder snel op gang gekomen dan betrokkenen voor ogen hadden. Dit e-book richt zich als gevolg daarvan met name op het inrichten van het proces van tijdig signaleren en ingrijpen.





DE PROEFTUINEN: EEN KORTE INTRODUCTIE

Om ervaring op te doen met tijdig signaleren en ingrijpen, werden in de periode 2015-2016 drie proeftuinen gehouden. Hieronder volgt een korte beschrijving van deze proeftuinen in Groningen, Rotterdam en Schiedam Oost.

Groningen

In de Groningse pilot ligt de focus op de verbinding tussen Veilig Thuis en het Veiligheidshuis. Dagelijks nemen zij samen de meldingen van huiselijk geweld en de meldingen van de politie door. Het Veiligheidshuis verrijkt de informatie van Veilig Thuis, waardoor een completer informatiebeeld ontstaat. Het belangrijkste uitgangspunt hierbij is dat er passender actie kan worden ondernomen.

De proeftuin zoomt met name in op de triage en regie van meldingen van huiselijk geweld waarbij sprake was van politie-inzet.

Bij het Veiligheidshuis Groningen zijn 23 gemeenten aangesloten. Het Veiligheidshuis staat in contact met 60 wijkteams. Onderwerpen die onder meer spelen, zijn: nazorg, gebiedsgebonden aanpak, jeugdgroepen, dadergerichte aanpak, mensenhandel, prostitutie, drugshandel.

Veilig Thuis Groningen begon op 1 januari 2015, na de fusie van het Steunpunt Huiselijk Geweld (SHG) en Algemeen Meldpunt Kindermishandeling (AMK). De organisatie is een samenwerking tussen JB Noord en het Kopland.

Kijk voor meer informatie en de laatste ontwikkelingen van de proeftuin Groningen op de wegwijzerjeugdenveiligheid.nl.

Rotterdam

De proeftuin Rotterdam zet in op het verbeteren van vroege onderkenning van signalen die kunnen leiden tot crimineel gedrag. Zo kunnen kinderen (en gezinnen) eerder ondersteuning krijgen, waardoor [risicofactoren](#) verminderen en [beschermende factoren](#) toenemen. Dit moet bijdragen aan het terugdringen van het aantal *first offenders* en het verminderen of voorkomen van problematiek zoals schooluitval en drugs- en alcoholmisbruik.

De focus ligt in deze proeftuin op het verbinden van professionals in de wijk. Twee basisscholen, het Wijknetwerk en het Wijkteam vormen het uitgangspunt. Het Wijknetwerk is het netwerk rondom het leven van een gezin. Dat kunnen professionals zijn zoals een leerkracht, de wijkagent of de huisarts, maar ook andere betrokkenen zoals een sportcoach, een medewerker van een speeltuinvereniging of de buurvrouw die bijles geeft. Pas als het Wijknetwerk een probleem bij een kind niet (meer) kan oplossen, verleent het Wijkteam basishulp.

Kijk voor meer informatie en de laatste ontwikkelingen van de proeftuin Rotterdam op wegwijzerjeugdenveiligheid.nl.



Schiedam Oost

In de Schiedamse proeftuin ligt de nadruk op het ontwikkelen van een nieuwe manier van werken. Deze nieuwe werkwijze moet ervoor zorgen dat minder kinderen later zwaardere zorg nodig hebben en/of afglijden naar de criminaliteit. Het doel is om 'niet pluis'-signalen bij kinderen en jongeren tijdig op te merken en integraal aan te pakken.

De proeftuin richt zich op de wijk Schiedam Oost. Spil binnen de aanpak vormt het Wijkondersteuningsteam (WOT) Schiedam Oost. Speciaal voor de proeftuin zijn medewerkers van Buurtwerk aangetrokken die veel ervaring hebben met outreachend en activerend werken. Hun startpunt was het vormen van het BUST (Buurt Signalerings Team) waar inmiddels alle WOT-proeftuinmedewerkers deel van uitmaken.

Het BUST vormt de ogen en oren op straat. Het BUST legt contact met ouders, jongeren en andere buurtbewoners, en zoekt naar wegen om met het gezin of de jeugdige in contact te komen. Het vergt een lange adem en creatieve interventies om een voorzichtige voet tussen de deur te krijgen. Maar hierdoor kunnen veel sociale problemen achter de voordeur eerder worden aangepakt.

De proeftuin spitst zich toe op:

- Jeugdigen waar zorgen over kunnen ontstaan omdat hun broer of zus bekendstaat als veelpleger of HIT'er (High Impact Target).
- Jeugdigen die door leerkrachten, buurtbewoners of wijk-professionals worden opgemerkt, zonder dat sprake is van (aanzienlijk) grensoverschrijdend gedrag ('niet pluis-gevoel' en onderbuikgevoelens).
- Het voorkomen van recidive en/of de aanpak van jeugdigen (12min) die een hoog risico lopen op afglijden richting de criminaliteit.

Kijk voor meer informatie en de laatste ontwikkelingen van de proeftuin Schiedam Oost op wegwijzerjeugdveiligheid.nl.



Pijler 1: Draagvlak creëren



PIJLER I: DRAAGVLAK CREËREN

Als je binnen de gemeente aan de slag wilt gaan met tijdig signaleren en ingrijpen, is draagvlak een absolute vereiste. Een project heeft alleen kans van slagen als daarvoor voldoende ruggensteun bestaat. Dit commitment dient zowel op bestuurlijk, beleids- als uitvoeringsniveau geborgd te zijn.

Voor zowel beleidsmakers als uitvoerders geeft het vertrouwen als het management en het bestuur zich achter het project scharen. Het belang van bestuurlijk draagvlak geldt niet alleen op gemeentelijk niveau (door de burgemeester en/of wethouders). Ook bij de andere samenwerkingspartners moet het draagvlak goed op orde zijn. Bijvoorbeeld bij leerkrachten, die zich gesteund dienen te voelen door hun directeur.

Op beleids- en uitvoeringsniveau vraagt het om lef om bij onveilige situaties te interveniëren. In de praktijk zal het soms noodzakelijk zijn om buiten de lijntjes te kleuren. Een andere keer moet je voet bij stuk houden om een signaal over een kind bij je partners onder de aandacht te krijgen. Dit lukt alleen als de betrokkenen op beleids- en uitvoeringsniveau volledig achter de aanpak staan.

Draagvlak ontstaat niet van de ene op de andere dag. Het ontstaat wanneer alle betrokkenen voldoende besef hebben van de problematiek en bovendien het nut en de noodzaak van een aanpak daarvan inzien. Tijdens het project zal aan dit aspect voortdurend aandacht besteed moeten worden. Informatieverstrekking is daarbij het belangrijkste hulpmiddel. Om alle partners alert en betrokken te houden, is het belangrijk om de ontwikkelingen van het project (zoals evaluaties en audits) regelmatig te bespreken. Zo zorg je dat iedereen de urgentie van tijdig signaleren en ingrijpen blijft inzien.

Hoe realiseren de proeftuinen draagvlak?



Proeftuin Groningen

De burgemeester van Groningen vond het belangrijk dat samenwerking tussen Veilig Thuis en het Veiligheidshuis goed zou worden ingebed. Om dit te bereiken, bracht hij dit voorstel in bij de provinciale stuurgroep Veiligheid. Zijn standpunt werd gesteund door de overige burgemeesters en wethouders in de stuurgroep waardoor het door alle betrokken gemeenten werd omarmd.

In het najaar van 2015 heeft een evaluatie plaatsgevonden van de samenwerking tussen het Veiligheidshuis en Veilig Thuis. Er vindt ook nog een interne audit plaats. De evaluatie en de audit zorgen ervoor dat partijen scherp blijven als het gaat om verbetering



Pijler 1: Draagvlak creëren



van de samenwerking en inhoudelijke processen. De uitkomsten komen ook terug in de provinciale stuurgroep, waardoor bestuurders aangehaakt en betrokken blijven.



Proeftuin Rotterdam

Wethouder Hugo de Jonge (Onderwijs Jeugd en Gezin) bracht het belang van vroegtijdig signaleren en ingrijpen goed naar voren tijdens zijn toespraak op het eerste congres Tijdig Signaleren en Ingrijpen.

De directeuren van de twee deelnemende basisscholen staan achter de aanpak om nog tijdiger te signaleren en in te grijpen in het belang van het kind en het gezin. Zij hebben een open houding, verlenen volledige medewerking en dragen dat ook uit richting de professionals.



Proeftuin Schiedam Oost

De Schiedamse wethouder van Wijkgericht werken en Onderwijs toonde zijn betrokkenheid door te spreken tijdens de startbijeenkomst van de proeftuin. De gemeente gaf het Wijkondersteuningsteam (WOT) bovendien de opdracht om zowel de fysieke als de sociale veiligheid van bewoners expliciet te borgen in de wijk.

Het gezamenlijk bespreken van casuïstiek heeft geleid tot nieuwe werkafspraken met belangrijke partijen zoals Jeugdbescherming Rotterdam Rijnmond (JBRR), Veilig Thuis en scholen (en een convenant waarin deze afspraken zijn vastgelegd). De samenwerking tussen zorg- en veiligheidspartners zorgde voor ontschotting bij deze sectoren.

Meer weten?

- [E-book Back to school; Samenwerken in het belang van het kind](#)
Het CCV onderzocht wanneer de samenwerking tussen gemeente en basisschool succesvol is. Het e-book behandelt tips uit theorie én praktijk.
- [E-book 4 sleutels voor een succesvolle aanpak jeugdgroepen](#)
Dit e-book ondersteunt professionals in hun aanpak van jeugdgroepen. De publicatie richt zich onder andere op de samenwerking met andere partners.



Pijler 2: Samenwerken



PIJLER 2: SAMENWERKEN

Tijdig signaleren en ingrijpen vereist samenwerking en inzet van verschillende partijen. De eerste belangrijke stap is het in kaart brengen van het netwerk. Hierbij kan gebruik worden gemaakt van de bestaande netwerken. Maar er kunnen voor de samenwerking ook nieuwe verbanden tot stand worden gebracht.

Ga na welke organisaties een rol (kunnen) spelen en maak een overzicht van hun taken en verantwoordelijkheden. Verschillende partijen beschikken over diverse informatie en mogelijkheden. Door samen te werken kan het gezamenlijke potentieel optimaal worden benut.

De wil om samen te werken is een voorwaarde en daarom is het goed om hierin te investeren. Betrek alle partijen die je in het vervolgtraject nodig hebt. Door al deze samenwerkingspartners direct in het project te laten participeren, zorg je voor betrokkenheid en staan de neuzen bij de start van het project al dezelfde kant op. Het is raadzaam om onderlinge afspraken goed vast te leggen in een samenwerkingsovereenkomst of -convenant.

In deze fase is het ook van belang om mensen, middelen en kaders zo helder mogelijk te krijgen. Wat is er nodig om het

project van start te laten gaan? Vervolgens is het zaak om de samenwerking op de juiste manier te organiseren. De proeftuinen hebben dat elk op hun eigen manier gedaan.

Hoe gaven de proeftuinen hun samenwerking vorm?



Proeftuin Groningen

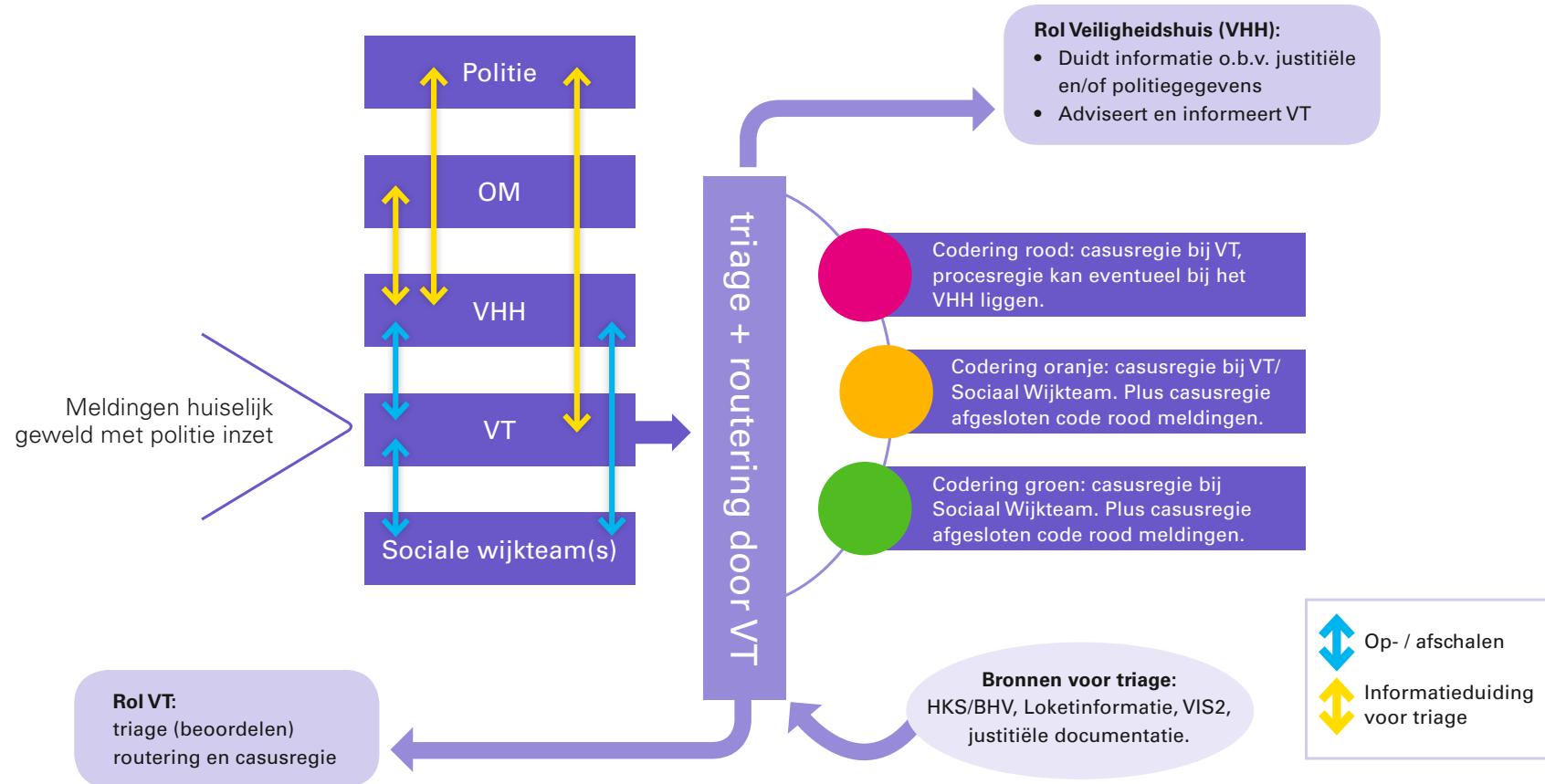
Wegens de samenvoeging van het Advies- en Meldpunt Kindermishandeling (AMK) en het Steunpunt Huiselijk Geweld (SHG) in Veilig Thuis, moest het interne proces onder de loep genomen worden. Dit was een goede aanleiding om ook de externe samenwerking met het Veiligheidshuis op te zetten. De fusie en de samenwerking zorgen ervoor dat medewerkers met een bredere blik naar een casus kijken: zowel vanuit een veiligheids- als zorgperspectief.

In deze proeftuin ligt de focus op meldingen van huiselijk geweld waarbij sprake was van politie-inzet. De meldingen van huiselijk geweld komen binnen bij Veilig thuis en worden hier ook getriageerd (beoordeeld). Met behulp van extra informatie van het Veiligheidshuis krijgen de meldingen een risico-code (rood, oranje of groen).

Veilig Thuis is verantwoordelijk voor de triage en het oppakken van de casus. De kleurcodering bepaalt hoe de casus wordt opgepakt. Bij code rood hoeft er niet direct sprake te zijn van



Pijler 2: Samenwerken



Figuur 1: Overzicht van triage en regie in de proeftuin Groningen



Pijler 2: Samenwerken

procesregie bij het Veiligheidshuis. Pas als zaken met meerdere partijen opgepakt moeten worden of wanneer het Veiligheidshuis direct als meerwaarde kan gelden, komt deze in beeld. Veilig Thuis kan code rood-zaken ook zelf afhandelen zonder procesregie van het Veiligheidshuis.

Figuur 1 geeft een overzicht hoe de triage en de regie binnen het netwerk zijn ingericht.

Indien nodig levert het Veiligheidshuis extra informatie aan. Ook kan het Veiligheidshuis advies geven en informatie duiden. Hierdoor krijgt Veilig Thuis een completer beeld van de situatie.

Voorbeeld:

Als iemand een keer in zijn leven is aangehouden met een balletjespistool, kan deze persoon in het systeem omschreven staan als verdachte van een misdrijf of als overtreder van de Wet wapens en munitie. Dan kan al snel gedacht worden aan een vuurwapengevaarlijke man, terwijl deze persoon in werkelijkheid (en misschien jaren terug) alleen een keer een balletjespistool heeft gekocht. Dat vraagt dus om duiding.

Niet alleen snelheid, maar ook de kwaliteit van informatie is door de samenwerking binnen het netwerk toegenomen, zodat beter afgewogen kan worden welke kleurcode een melding krijgt. De aanvullende informatie van het Veiligheidshuis is voor Veilig Thuis erg waardevol.



Proeftuin Rotterdam

De twee basisscholen vormen de spil in het netwerk van de proeftuin Rotterdam. De leerkrachten, de intern begeleider en de schoolmaatschappelijk werker werken nauw samen. Hun rollen en taken binnen de scholen zijn duidelijk ingebed. De verbindingsrol naar buiten wordt vervuld door het schoolmaatschappelijk werk (SMW). Het Wijknetwerk heeft een belangrijke laagdrempelige functie om een positieve bijdrage te leveren aan het kind en gezin.

De school maakt gebruik van het Zorgoverleg (eens per twee weken) en het Multidisciplinair overleg (MDO). Het Zorgoverleg bestaat uit: (adjunct-)directeur, intern begeleider(s) en schoolmaatschappelijk werk. Het schoolmaatschappelijk werk zit er deels bij om leerlingen die in behandeling zijn kort te bespreken. Dit draagt bij aan snelle afstemming, korte lijntjes en het snel oppakken van signalen. Het MDO is een belangrijk instrument om de samenwerking tussen verschillende zorgverleners in de wijk te verbeteren. Deelnemers aan dit overleg maken samenwerkingsafspraken om de kwaliteit van zorg te verbeteren. Hierin zitten: intern begeleider, Primair Passend Onderwijs, jeugdverpleegkundige, schoolmaatschappelijk werk, wijkagent, gezinscoach, voogd, ouders en jeugdverpleegkundige.

Als al in een vroeg stadium probleemsignalen (zoals bijvoorbeeld antisociaal gedrag) worden opgemerkt, kan het Wijknetwerk eventueel een positieve bijdrage bieden. Er wordt dan gekeken welke partner uit het Wijknetwerk wat kan doen en welke partner

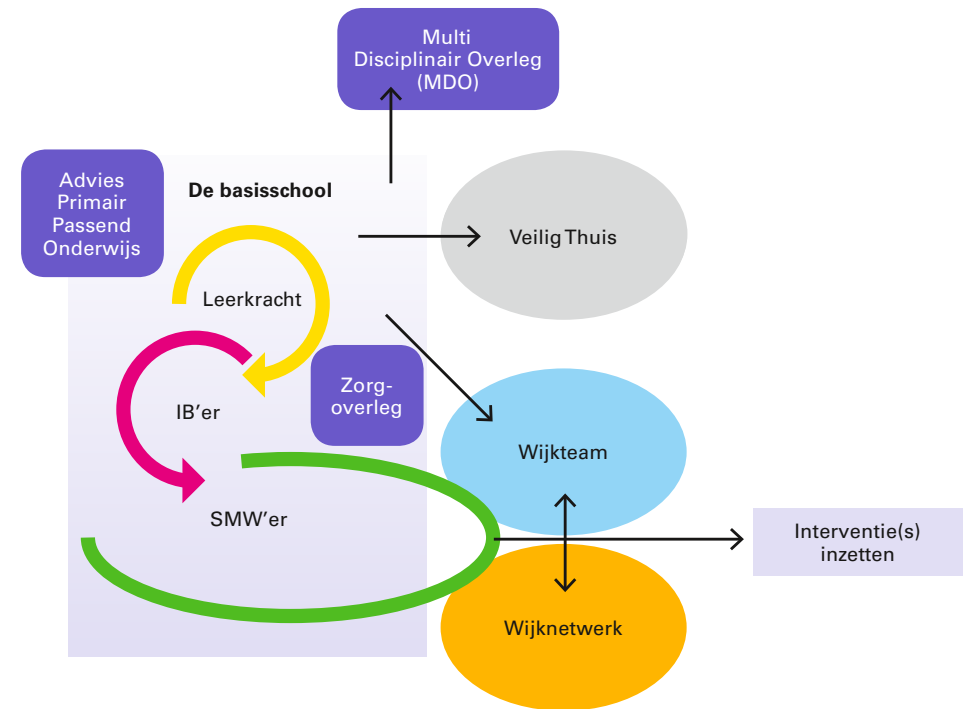


Pijler 2: Samenwerken

op welke wijze de **beschermende factoren** bij het kind kan versterken.

Ook op uitvoeringsniveau is consensus bereikt over een concrete aanpak. Hiervoor is een brainstormsessie georganiseerd met partners uit het lokale veld. Partners hebben gezamenlijk knelpunten benoemd en deze vertaald naar actiepunten. Naast het benoemen van de knelpunten is het bij elkaar brengen van partijen een winstpunt geweest. Elkaar kennen en gekend worden; weten wie wat doet.

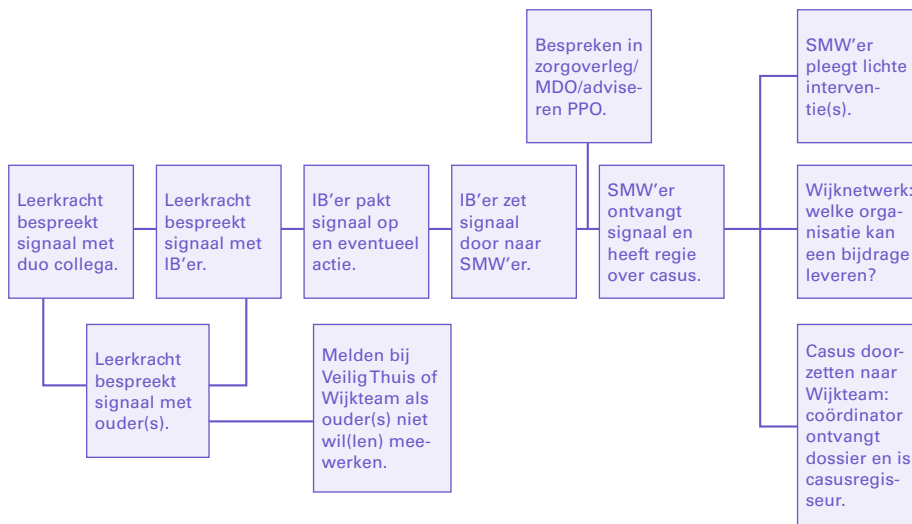
Figuur 2 en 3 geven een overzicht van de ideale manier van samenwerking binnen het netwerk:



Figuur 2: Weergave van netwerkpartners



Pijler 2: Samenwerken



Figuur 3: Ideaal proces van tijdig signaleren en ingrijpen van de proeftuin Rotterdam

Tips & tricks voor professionals die signalen doorzetten: waar moet je op letten?

Opbrengsten uit de workshop Rotterdam, congres mei 2015

- Het is belangrijk om het netwerk van het gezin goed te kennen. Hier horen ook de burens van het gezin bij.
- Het eerste gesprek van de leerkracht met de leerling kan zonder ouders plaatsvinden, maar wie verder wil, zal de moeder of vader moeten inschakelen.
- Een leerkracht kan huiswerk thuisbrengen bij de leerling en zo het contact intensiveren.
- Het is belangrijk om alle signalen bijeen te brengen en deze gezamenlijk te toetsen bij verschillende geledingen. Dat betekent mogelijk (andere) signalen ophalen bij andere professionals. Denk aan de sportclub etc.
- Een agent kan niet vaststellen of een jongere een licht verstandelijke beperking heeft. Hij kan dit vermoeden wel bij andere professionals aangeven. Het signaal moet getoetst worden door professionals die hierin bekwaam zijn.
- Bundel alle signalen: zowel van professionals als die uit systemen.
- Kijk welk signaal je als eerste moet oppakken, wees kritisch of je over voldoende informatie beschikt.



Pijler 2: Samenwerken



Proeftuin Schiedam Oost

De gemeente heeft interviews afgenomen met de lokale partners om input op te halen hoe het Wijkondersteuningsteam (WOT) een bijdrage kan leveren aan het realiseren van de integrale wijkveiligheid in de wijk. Om elkaars rollen en werkprocessen beter te begrijpen, liepen professionals van de Openbare Orde, Veiligheid en het WOT met elkaar mee. Van daaruit is de wens ontstaan om vaker met elkaar huisbezoeken af te leggen en signalen te delen. Het WOT heeft medewerkers aangewezen die het Streetteam vormen (samen signaleren en samen aanpakken). Dit Streetteam vormt samen met het BUST op het moment van schrijven één team.

Om het netwerk vorm te geven is een samenwerkingsconvenant opgesteld. Hierin worden alle samenwerkingspartners benoemd: Buurtwerk, Centrum Jeugd en Gezin, FlexusJeugdplein, Halt, Inluzio, Lentiz Life College, MEE Rotterdam Rijnmond, Minters, Politie-Eenheid Rotterdam, en SWS Welzijn.

Schiedam heeft een aantal belangrijke punten voor het werkproces van tevoren helder gemaakt:

- Inzet van de CBCL- en TRF-screeningslist plus screening sociale leefbaarheid;
- De wijze waarop intake en triage plaatsvindt;
- De wijze waarop verschillende partners informatie delen en naar elkaar doorverwijzen. Transparantie richting ouder(s) staat hierbij voorop.

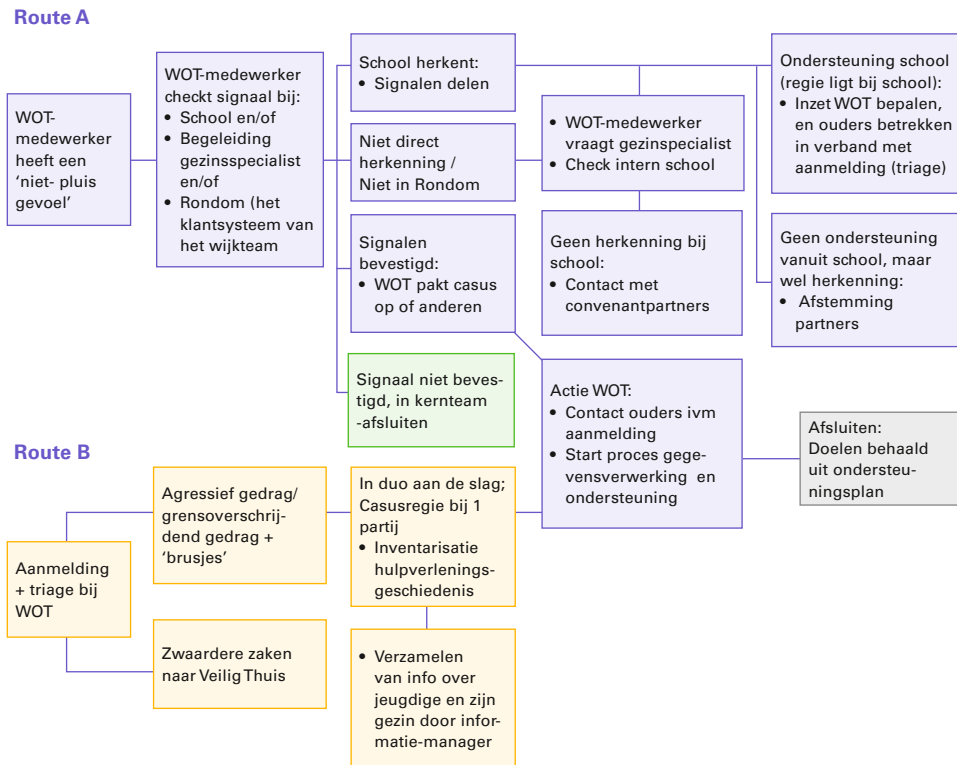
Er zijn drie werkprocessen opgesteld die beproefd worden in de proeftuinen:

- Route A: tijdig signaleren bij 'niet pluis-gevoelens', deze start bij de medewerker van het Wijkondersteuningsteam.
- Route B: melding door [Halt](#), [Pak je kans](#) en Veilig Thuis, bij het Wijkondersteuningsteam, speciale aandacht voor de broertjes en zusjes ('brusjes') van veelplegers.
- Route C: gericht op ex-deelnemers aan de interventies die organisaties Halt en Pak je kans bieden.

De routes A en B zijn op de volgende pagina schematisch weergegeven (route C is niet opgenomen in dit schema):



Pijler 2: Samenwerken



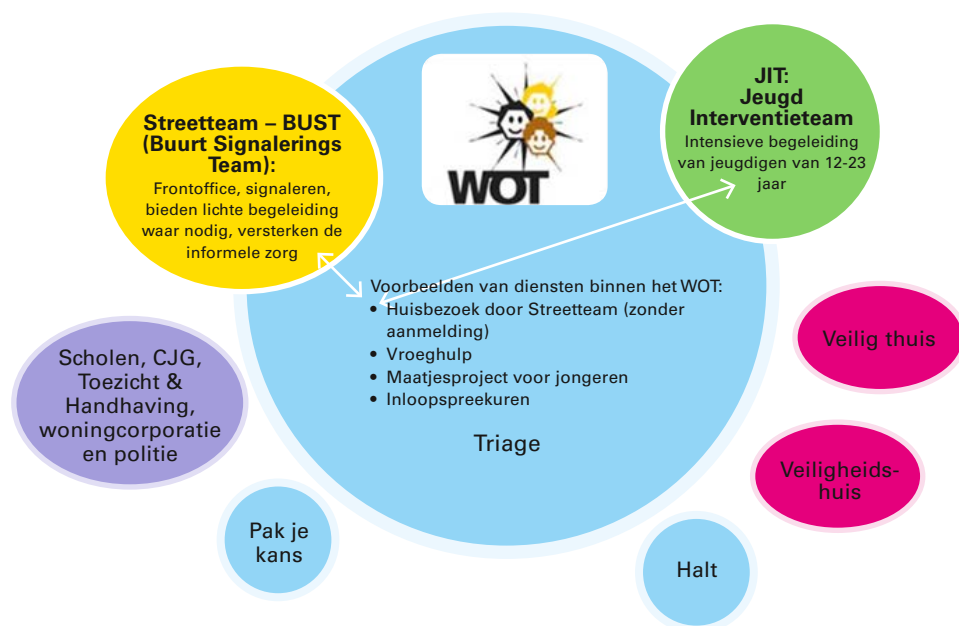
Figuur 4: Weergave van 2 beproefde werkprocessen in de proeftuin Schiedam

Het proeftuinteam bestaat uit:

- Vier medewerkers van het Wijkondersteuningsteam Schiedam Oost: voor toeleiding en herkennen van vroeghulpcliënten; samen één gezin, één plan, één regisseur (casusregie). Het WOT zet bijvoorbeeld in op ondersteuning van ouders/verzorgers en hun omgeving en het samen versterken van de informele zorg.
- Het Buurt Signalerings Team: dit is het nieuwe onderdeel van het WOT. Het BUST hanteert de straat als frontoffice, signaleert, biedt lichte begeleiding waar nodig en versterkt de informele zorg.
- Het Jeugd Interventie Team (JIT): voor intensieve begeleiding van jeugdigen van 12-23 jaar. Speciaal voor de proeftuin heeft het JIT 0,5 fte vrijgemaakt om hun specialisme en netwerk in te zetten ten behoeve van de nieuwe manier van werken in de proeftuin. Deze medewerker draait volledig mee in het team.
- Begeleiding vanuit Preventief Interventie Team (PIT) Amsterdam op casuïstiek niveau en het delen van screeningsinstrumenten.
- Met de netwerkpartners zijn ontwikkelsessies gehouden om het werkproces vast te stellen en op casuïstiek niveau kennis en ervaringen te delen.



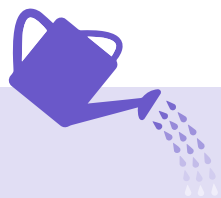
Pijler 2: Samenwerken



Figuur 5: Het WOT en zijn partners in de proeftuin Schiedam

Meer weten?

- [Netwerkanalyse Jeugd en Veiligheid](#)
De netwerkanalyse Jeugd en Veiligheid van het CCV geeft jeugdregisseurs een compleet beeld van het netwerk waarin zij zich bewegen. In een oogopslag wordt zichtbaar wat de huidige of gewenste inzet is van de partners.
- [Matrix vroegsignalering](#)
Deze matrix helpt om probleem- en/of delictgedrag in een zo vroeg mogelijk stadium in het vizier te krijgen. Zo kan worden voorkomen dat een jongere in een jeugdgroep (verder) afglijdt naar crimineel gedrag.
- [E-book Back to school; Samenwerken in het belang van het kind](#)
Het CCV onderzocht wanneer de samenwerking tussen gemeente en basisschool succesvol is. Het e-book behandelt tips uit theorie én praktijk.
- [E-book 4 sleutels voor een succesvolle aanpak jeugdgroepen](#)
Dit e-book ondersteunt professionals in hun aanpak van jeugdgroepen. De publicatie richt zich onder andere op de samenwerking met andere partners.
- [Aanpak Voorkoming Escalatie](#)
Bij de aanpak van multiprobleemgezinnen past Leeuwarden de Aanpak Voorkoming Escalatie (AVE) toe. Deze werkwijze geeft helderheid over regie en verantwoordelijkheden.
- [Opschalingsmodel gemeente Utrecht](#)
Dit model van de gemeente Utrecht is van toepassing op alle vormen van hulp, aanpakken en crisismanagement op het snijvlak van zorg en veiligheid. De processen van opschaling bij vastlopende samenwerking, bij een crisis of calamiteit kunnen zo op een eenduidige manier verlopen.



Pijler 3: Sleutelfiguren inzetten



PIJLER 3: SLEUTELFIGUREN INZETTEN

Bij tijdig signaleren en ingrijpen is het essentieel om scherp te hebben wie de sleutelfiguren zijn en hen op de juiste wijze in te zetten en, waar nodig, te faciliteren. Sleutelfiguren spelen een rol als uitvoerder maar vormen ook een belangrijke bron van informatie, zowel voorafgaand als tijdens het project.

Sleutelfiguren kunnen op verschillende momenten in de aanpak worden ingezet. Van het signaleren, beoordelen en doorzetten van signalen, tot het afstemmen, oppakken en terugkoppelen ervan. Zij acteren veelal in verschillende gremia op strategisch niveau en/of in het veld. Ze weten waar de expertise ligt en maken daar gebruik van. Door de sleutelfiguren in positie te brengen en met elkaar te laten samenwerken, kunnen signalen worden opgepakt die anders verloren zouden gaan. Elkaar leren kennen, samenwerken, samen optrekken en het delen van de juiste informatie op het juiste moment is een belangrijke gemene deler.

Voor een succesvolle aanpak zijn sleutelfiguren onontbeerlijk. Om inzicht te geven in de rol die zij kunnen spelen, volgt hieronder een overzicht van de sleutelfiguren uit de drie proeftuinen.

Welke sleutelfiguren spelen in de proeftuinen een rol?



Proeftuin Groningen

De sleutelfiguren in de proeftuin Groningen zijn:

De informatiemakelaar Veiligheidshuis

Deze persoon heeft verschillende databronnen tot zijn beschikking. Hij zorgt dat verschillende gegevensstromen, zoals die van het Openbaar Ministerie, Politie, Raad voor de Kinderbescherming en jeugdreclassering/jeugdbescherming, naar aanleiding van een melding bij elkaar komen. Vervolgens gaat hij deze informatie duiden. Hij interpreteert de juridische/justitiële gegevens, systeeminformatie en zachte informatie van de politie. Hij informeert vervolgens Veilig Thuis zodat de triagemedewerker zijn werk kan doen.

De triagemedewerker Veilig Thuis

Deze persoon is verantwoordelijk voor de triage. In de proeftuin van Groningen betekent dat deze persoon de binnengekomen meldingen eerst onderzoekt, mede op basis van de informatie uit het Veiligheidshuis. Vervolgens kent hij de rode, oranje of groene codering toe. Op basis van deze codering, routeert hij de meldingen naar de casusregisseur van Veilig Thuis of het Sociaal Wijkteam en eventueel ook naar de procesregisseur van het Veiligheidshuis.



Pijler 3: Sleutelfiguren inzetten



De procesregisseur van het Veiligheidshuis en casusregisseur van Veilig Thuis of het Sociaal Wijkteam Deze personen hebben een sleutelpositie als het gaat om op- en afschalen en het inzetten van interventies. Zij stellen zich daarbij telkens de vraag: 'Is het nu veilig?'. Het gaat niet alleen om symptoombestrijding; het doel is uiteindelijk om geweld binnen gezinnen te stoppen.

Medewerker van de politie en wijkagent

De Groningse proeftuin focust op meldingen van huiselijk geweld waarbij sprake is van politie-inzet. De politiemedewerker speelt daarom een belangrijke rol. Hij kan de triagemedewerker en de informatiemakelaar van 'harde' systeeminformatie voorzien. Hierdoor wordt het beeld rondom een melding voor de triagemedewerker completer. De wijkagent zorgt voor de 'zachte informatie' die niet terug te vinden is in de systemen. Hij komt in de wijk/buurt, praat met de bewoners en vangt zo informatie op die relevant is voor triage.

De managers van Veiligheidshuis en Veilig Thuis

Het is hun taak om de samenwerking en afstemming onderling beter te laten verlopen en eventuele knelpunten die in de praktijk naar voren komen, te bespreken en aan te pakken.



Proeftuin Rotterdam

De sleutelfiguren in de proeftuin Rotterdam zijn:

Directeuren van de scholen

Zij bieden ruggensteun aan de leerkrachten als zij een melding doen bij het Wijkteam of Veilig Thuis. De directie draagt ook zorg voor oudergesprekken van ouders die niet vrijwillig willen meewerken. Zij ondersteunen zowel de leerkrachten als de intern begeleiders. Ook zijn zij het gezicht van de school richting externe partners.

Leerkrachten

De leerkracht kan gezien worden als belangrijke informatiebron voor de intern begeleider en schoolmaatschappelijk werker. Zij kunnen eventuele probleemsignalen verrijken met aanvullende informatie aangezien zij het kind vijf dagen per week in de klas meemaken. Daarnaast zijn leerkrachten belangrijke signaleerders.

Intern begeleider

Deze persoon houdt zich bezig met de zorg voor leerlingen: op cognitief en/of sociaal-emotioneel gebied. Daarnaast is de intern begeleider er ook voor leerkrachten met vragen over de begeleiding van een kind. Een intern begeleider die volledig is vrijgemaakt met de zorg voor leerlingen op cognitief en/of sociaal-emotioneel gebied.



Pijler 3: Sleutelfiguren inzetten

Schoolmaatschappelijk werker

Deze persoon is de schakel tussen interne processen op school en het Wijkteam en/of het Wijknetwerk. Goede samenwerking tussen de school en de schoolmaatschappelijk werker is in Rotterdam zeer belangrijk gebleken.

Wijkagent

De wijkagent sluit aan bij zorgoverleggen en is een vast gezicht op school. De wijkagent geeft ook preventieve lessen op school. Denk hierbij aan lessen over: telefoongebruik, gebruik van social media, sexting, en informatie over Halt.

Gezinsvoogd/coach

Deze persoon is voor de intern begeleider en schoolmaatschappelijk werker een belangrijk contact. Het is voor scholen soms niet duidelijk dat er al hulp in een gezin aanwezig is. Dergelijke hulp kan van invloed zijn op het kind. Scholen geven aan dat zij het prettig vinden om te weten welke hulp in gezinnen aanwezig is. Tegelijkertijd beschikken schoolmedewerkers ook over belangrijke informatie over het gedrag van het kind op school, die nuttig is voor de gezinsvoogd/coach.



Proeftuin Schiedam Oost

De sleutelfiguren in de proeftuin Schiedam zijn:

Gemeente

Schiedam telt drie trekkers vanuit de gemeente die ieder hun eigen rol hebben in de proeftuin en daarbij nauw met elkaar samenwerken. Dit zijn een beleidsadviseur Veiligheid, die verantwoordelijk is voor het proces in de proeftuin, de coördinator van Wijkondersteuningsteam (WOT) Oost en een regisseur Zorg en Veiligheid. De laatste zorgt voor ondersteuning bij vastgelopen casussen en vormt de brug tussen het Veiligheidshuis en het WOT.

Koppels WOT en BUST

Een medewerker van het Buurt Signalerings Team (BUST) en een medewerker van het Streetteam van het WOT trekken samen outreachend op om te signalen in de wijk op te pikken. Zij zijn de ogen en oren op straat; leggen contact met ouders, jongeren en andere buurtbewoners.

Medewerker uit het Jeugd Interventie Team

Speciaal voor de proeftuin heeft het JIT 0,5 fte vrijgemaakt om aanmeldingen vanuit de proeftuin op te pakken. Deze medewerker draait volledig mee in het WOT.

Overige sleutelfiguren

Gezinsspecialisten (school), wijkagenten, jeugdbescherming en handhavers vormen de belangrijkste groep sleutelfiguren met betrekking tot het delen en gezamenlijk aanpakken van signalen.



Meer weten?

- [E-book Back to school; Samenwerken in het belang van het kind](#)
Het CCV onderzocht wanneer de samenwerking tussen gemeente en basisschool succesvol is. Het e-book behandelt tips uit theorie én praktijk.
- [Matrix vroegsignalering](#)
Deze matrix helpt om probleem- en/of delictgedrag in een zo vroeg mogelijk stadium in het vizier te krijgen. Zo kan worden voorkomen dat een jongere in een jeugdgroep (verder) afglijdt naar crimineel gedrag.





LESSEN UIT DE PROEFTUINEN

Dit laatste hoofdstuk beschrijft per proeftuin een aantal lessons learned voor tijdig signaleren en 'ingrijpen'. Het woord ingrijpen is bewust tussen aanhalingstekens gezet, aangezien de proeftuinen Schiedam en Rotterdam bij het opstellen van deze publicatie nog niet zijn afgerond.



Proeftuin Groningen

Wees duidelijk wie de casusregie en wie de procesregie heeft

Dit geldt zeker voor de zware en complexe casussen waarbij de factoren tijd en veiligheid in het geding zijn. Het kan zijn dat de casusregie meerdere keren wordt overgedragen aan andere partijen. Communiceer dit goed aan alle betrokken partijen.

Bij twijfel, schaal op

In diverse steden (zoals bijvoorbeeld Leeuwarden) wordt gebruikt gemaakt van opschalingsmodellen. Complexe problematiek kan niet altijd door de Sociale Wijkteams worden opgepakt. Faciliteer de wijkteams of geef ze de mogelijkheid om de casus op te schalen. In de praktijk blijkt dat het Veiligheidshuis Groningen de Sociale Wijkteams goed kan faciliteren (inzet procesregie) om partijen bij elkaar te brengen.

Probeer elkaar te begrijpen

In Groningen zijn de eerste stappen gezet om de werelden van zorg en veiligheid bij elkaar te brengen. Ondanks de nodige hobbels op de weg, blijkt dit zeker wel mogelijk. Een goed voorbeeld hiervan is het dagelijkse contact tussen het Veiligheidshuis en Veilig Thuis over de meldingen die binnen komen.

Meerwaarde informatie Veiligheidshuis voor Veilig Thuis

Veilig Thuis spreekt van een meerwaarde om informatie van partners van het Veiligheidshuis te ontvangen. Zo kan de organisatie op basis van een breder informatiepakket tot een gedegen inschatting van de risico's te komen.

Zware problematiek blijft bestaan, handel hierin methodisch

Ernstige vormen van huiselijk geweld en jeugdcriminaliteit zullen bij het Veiligheidshuis blijven binnenkomen. Dit is zware problematiek en vereist methodisch handelen. Het Sociaal Wijkteam richt zich vooral op eerstelijns hulp.



Proeftuin Rotterdam

Werk als school ook expliciet samen met gezinsvoogd/coach

Je moet van elkaar weten wie betrokken is bij het gezin om zo de juiste afstemming te krijgen over wie wat gaat doen en om inzicht te krijgen welke interventies al zijn ingezet.

Zorg dat het signaleringsmechanisme binnen de school goed op orde is

De scholen uit de pilot hebben hun signaleringsmechanisme goed op orde. De leerkrachten zijn geschoold in het herkennen van signalen.

Maak de intern begeleider volledig vrij

Uit de pilot is gebleken dat het volledig vrijmaken van de intern begeleiders voor hun taken ten goede komt aan het signaleren.

De gezinssituatie achter een signaal kan soms complex zijn en vraagt veel aandacht en zorg.

De schoolmaatschappelijk werker is onmisbaar; zorg wel voor terugkoppeling

De samenwerking met het schoolmaatschappelijk werk op de twee basisscholen in de proeftuin is erg goed. De schoolmaatschappelijk werker is minimaal één dag per week op de school en past goed bij de cultuur binnen de pilotscholen. Het schoolmaatschappelijk werk kan als schakel fungeren tussen het zicht op de externe hulp in het gezin en de school. In de praktijk blijkt echter dat het schoolmaatschappelijk werk niet altijd terugkoppeling krijgt van partners uit veld. Dat maakt samenwerken lastiger.

Zorg als partners met elkaar voor zicht op hulp in het gezin

Scholen lijken te worstelen met hun rol wanneer zij signalen doorzetten richting de Wijkteams. Scholen hebben het gevoel dat



Lessen uit de proeftuinen

zij het signaal daarna kwijt zijn. Zij hebben geen zicht meer op de hulp die het gezin krijgt, terwijl zij elke dag de zorg voor het kind hebben. Zorg voor de juiste terugkoppeling.

Maak als partners gebruik van de kennis en informatie die scholen in huis hebben

Scholen hebben relatief veel kennis en informatie in huis. Scholen willen serieus genomen worden en willen weten welke externe hulp er in gezinnen is, omdat dit invloed kan hebben op het functioneren van het kind op school. De scholen willen niet alleen informatie krijgen, maar menen zelf ook over goede informatie te beschikken (zij zien het kind vijf dagen in de week) die van nut kan zijn voor hulpverleners.

Zorg voor handelingsprotocollen

Door het ontbreken van handelingsprotocollen worstelen de scholen uit de proeftuin soms met het doorzetten van hun signalen. Zij hebben soms het gevoel met zaken bezig te zijn die niet tot hun takenpakket horen. Zij pakken deze toch op, omdat zij begaan zijn met het kind.



Proeftuin Schiedam Oost

Oppakken van 'niet pluis-signalen' heeft meerwaarde

Het oppakken van 'niet pluis-signalen' lijkt zijn vruchten af te werpen. Er worden nu signalen opgepakt die voorheen (langer) bleven liggen. Denk bijvoorbeeld aan een professional die langsgaat bij een moeder voor schuldhulpverlening, maar een stil en enigszins angstig zontje op de bank ziet zitten. De professional

heeft vermoedens dat er iets meer aan de hand is met het kind en pakt het signaal op.

Omslag naar outreachend en activerend werken

Bij de inrichting van de proeftuin is zowel procesmatig als inhoudelijk stilgestaan bij het toepassen van elementen van outreachend werken. Door in het Wijkondersteuningsteam (WOT) medewerkers aan te nemen die de straat als frontoffice hantieren, ontstaat er meer verbinding tussen achter de voordeur, in de straat en in de wijk. Dit levert intern veel kruisbestuiving op en een beweging om laagdrempelig, toegankelijk en outreachend te werken voor het gehele (wijk)team.

Ontwikkelingsessies

Ontwikkelingsessies kunnen zorgen voor draagvlak. De ontwikkelingsessies in Schiedam Oost hebben het draagvlak helpen vergroten onder de medewerkers van het WOT/JIT en het Buurt Signalerings Team (BUST). Zij zijn echte ambassadeurs van het project geworden.

In duo's de straat op

In Schiedam wordt gewerkt met duo's: de ene professional heeft een veiligheidsachtergrond en de andere heeft ervaring in het sociale domein. Door hun verschillende achtergronden kunnen ze elkaar versterken en aanvullen. Hierdoor worden veel sociale problemen eerder aangepakt.



RISICOFACTOREN EN BESCHERMENDE FACTOREN

Alle proeftuinen erkennen dat tijdig signaleren en ingrijpen van groot belang is om succesvol jongeren van het criminele pad af te houden. Een startpunt kan zijn: een eerste aanraking met justitiële instanties, schoolverzuim of problemen in de wijk. Of nog eerder als een professional een ‘niet pluis-gevoel’ heeft. In de literatuur wordt bij vroegtijdig signaleren en ingrijpen vaak gesproken over risico- en beschermende factoren.

Belangrijke risicofactoren

Belangrijke risicofactoren bij jonge kinderen (6-11 jaar) die de kans op hardnekkig crimineel gedrag vergroten, zijn: ouders vertonen ‘antisociaal’ gedrag, het kind groeit niet op bij beide biologische ouders, het gezin heeft een lage sociaaleconomische status. Bij jongeren (12-18 jaar) gaat het om: antisociale vrienden, criminele vrienden, lid zijn van een bende en het ontbreken van gemeenschapsgedrag.

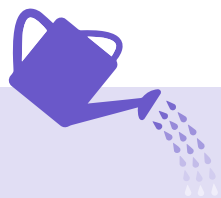
Tot voor kort was de aandacht van beleid en praktijk vooral gericht op het voorkomen en verminderen van risicofactoren in

de ontwikkeling van kinderen en jongeren. Om een positieve ontwikkeling te realiseren, vindt een geleidelijke verschuiving plaats naar aandacht voor beschermende factoren in hun leven.

Top 10 beschermende factoren

Aan de hand van theorie en onderzoek heeft het Nederlands Jeugdinstituut een [top 10 van beschermende factoren beschreven](#), die bijdragen aan een positieve ontwikkeling van jeugdigen. Deze bieden tegenwicht aan risico's waaraan jeugdigen worden blootgesteld.

1. Sociale binding
2. Kansen voor betrokkenheid
3. Prosociale normen
4. Erkenning en waardering voor positief gedrag
5. Steun van belangrijke volwassenen in de omgeving
6. Constructieve tijdsbesteding
7. Competenties
8. Cognitieve vaardigheden
9. Schoolmotivatie
10. Positieve identiteit



Risicofactoren en beschermende factoren

Risicofactoren en risicogedrag

Risicofactoren op kindniveau

- Lage intelligentie
- Aandachtsproblemen
- Slachtofferschap op lichamelijk, seksueel of psychisch gebied
- ADHD
- Misbruik van middelen

Risicofactoren op gezinsniveau

- Ouders met mishandelings- en/of kinderbeschermingsverleden
- Ouders met een crimineel verleden of nog steeds crimineel
- Broers of zussen die zich schuldig maken aan criminaliteit
- Alcohol- en/of drugsgebruik door de moeder
- Tienerzwangerschap van de moeder
- Afwezigheid van de biologische vader
- Echtscheiding en/of stiefouderschap
- Geringe pedagogische kwaliteiten van de ouders: dit uit zich in inconsequent gedrag, gebrek aan regelmaat, gebrek aan regels, gebrek aan stimulering, gebrek aan belangstelling en gebrek aan leiding (natuurlijk overwicht), weinig toezicht door de ouders op het kind
- Sociaaleconomische deprivatie: laag gezinsinkomen, werkloosheid, slechte huisvesting
- Verwaarlozing of mishandeling van het kind
- Groot gezin (meer dan vier kinderen)
- Laag opleidingsniveau van de ouders
- Frequent geweld in huis

Risicofactoren op omgevingsniveau

- Achterstandsbuurten
- Hoge buurtcriminaliteit
- Vriendjes die zich schuldig maken aan criminaliteit
- 'Arme' vrijetijdsbesteding: geen lidmaatschap van (sport) verenigingen, geen hobby's, geen sociale activiteiten

Risicofactoren op schoolniveau

- Participatie speciaal onderwijs
- Veel schoolwisselingen
- Slechte schoolprestaties, vooral lees-achterstand wordt veelal genoemd
- Pesten en gepest worden
- Spijbelen

Risicogedrag bij kinderen dat kan leiden tot crimineel gedrag

- Probleemgedrag dat frequenter voorkomt en ernstiger van aard is dan dat van leeftijdgenootjes
- Probleemgedrag, zoals woede-uitbarstingen en agressie, dat doorgaat na het tweede of derde levensjaar
- Fysiek vechten
- Wreedheid jegens mensen en dieren
- Heimelijk gedrag zoals veelvuldig liegen, diefstal en brandstichting
- Niet met anderen overweg kunnen
- Wegloop- en zwerfgedrag
- Lage leermotivatie op de basisschool
- Gebruik van drugs en/of alcohol en/of regelmatig gokken



Herkenning is noodzakelijk voor aangepaste bejegening

Jongeren met een licht verstandelijke beperking (LVB) uit een risicovolle sociale omgeving, komen bovenmatig vaak in aanraking met politie en justitie. Deze groep heeft adequate begeleiding nodig om te voorkomen dat risicogedrag uitgroeit tot ernstig overlastgevend of hardnekkig crimineel gedrag.

Daarom is het extra belangrijk om signalen die wijzen op problematisch gedrag bij jongeren met deze beperking, tijdig op te vangen en ook snel in te grijpen door ondersteuning te bieden. Met daarbij aandacht voor problematiek van allerhande aard, zoals: leerproblemen, psychiatrische stoornissen, medisch-organische problematiek, gezinsproblematiek en verslaving etc. Om deze kinderen en jongeren in een vroeg stadium te kunnen ondersteunen met de specialistische interventies, is het zaak tijdig een screening te kunnen doen bij zorgwekkende signalen en te handelen naar de uitkomsten. Gezien het grote aandeel van deze populatie binnen de jeugdcriminaliteit, zou hiermee in theorie veel te winnen zijn.

Bron: J.D. de Jong, De Denktank: Tijdig signaleren en ingrijpen, 2015

Meer weten?

- [Tijdig ingrijpen: werkzame ingrediënten voor interventies](#)
Deze infosheet is gebaseerd op het WODC-rapport Effectief vroegtijdig ingrijpen uit 2013. Dit verkennende onderzoek richtte zich op effectief vroegtijdig ingrijpen ter voorkoming van ernstig delinquent gedrag.
- [Top tien positieve ontwikkeling jeugd. Beschermende factoren in opvoeden en opgroeien](#)
Het Nederlands Jeugdinstituut gaat in deze brochure na wat bekend is over de beschermende factoren tijdens het opgroeien en opvoeden van jeugdigen. De brochure schetst de tien meest belangrijke factoren.



HANDIGE LINKS

Handleidingen en instrumenten

- [Tijdig ingrijpen: werkzame ingrediënten voor interventies](#), CCV, 2015
Deze infoshheet is gebaseerd op het WODC-rapport Effectief vroegtijdig ingrijpen. Dit verkennende onderzoek richtte zich op effectief vroegtijdig ingrijpen ter voorkoming van ernstig delinquent gedrag.
- [E-book Back to school; Samenwerken in het belang van het kind](#), CCV, 2015
Het CCV onderzocht wanneer de samenwerking tussen gemeente en basisschool succesvol is. Het e-book behandelt tips uit theorie én praktijk.
- [Top tien positieve ontwikkeling jeugd. Beschermende factoren in opvoeden en opgroeien](#), NJi, 2013
Het Nederlands Jeugdinstituut gaat in deze brochure na wat bekend is over de beschermende factoren tijdens het opgroeien en opvoeden van jeugdigen. De brochure schetst de tien meest belangrijke factoren.
- [E-book 4 sleutels voor een succesvolle aanpak jeugdgroepen](#), CCV, 2013
Dit e-book ondersteunt professionals in hun aanpak van jeugdgroepen. De publicatie richt zich onder ander op de samenwerking met andere partners.
- [Jonger dan 12 of 12-minner?](#), STJ, 2013
Samenwerkend Toezicht Jeugd (STJ) onderzocht in drie middelgrote gemeenten wat men op lokaal niveau gezamenlijk onderneemt om te voorkomen dat kinderen onder de twaalf crimineel gedrag ontwikkelen.

- [Netwerkanalyse Jeugd en Veiligheid](#), CCV, 2013
De netwerkanalyse Jeugd en Veiligheid van het CCV geeft jeugdregisseurs een compleet beeld van het netwerk waarin zij zich bewegen. In een oogopslag wordt zichtbaar wat de huidige of gewenste inzet is van de partners.
- [Matrix vroegsignalering](#), CCV, 2012
Deze matrix helpt om probleem- en/of delictgedrag in een zo vroeg mogelijk stadium in het vizier te krijgen. Zo kan worden voorkomen dat een jongere in een jeugdgroep (verder) afglijdt naar crimineel gedrag.

(Lokale) interventies

- [Aanpak Voorkoming Escalatie](#)
Bij de aanpak van multiprobleemgezinnen past Leeuwarden de Aanpak Voorkoming Escalatie (AVE) toe. Deze werkwijze geeft helderheid over regie en verantwoordelijkheden.
- [Opschalingsmodel gemeente Utrecht](#)
Dit model van de gemeente Utrecht is van toepassing op alle vormen van hulp, aanpakken en crisismanagement op het snijvlak van zorg en veiligheid. De processen van opschaling bij vastlopende samenwerking, bij een crisis of calamiteit kunnen zo op een eenduidige manier verlopen.
- [Vroeg Erbij Team Walcheren](#)
Het Vroeg Erbij Team Walcheren wil door middel van een snelle en directe aanpak voorkomen dat problemen met jongeren uit de hand lopen. Het team van jeugdagenten en maatschappelijk werkers richt zich op het voorkomen en terugdringen van crimineel gedrag en overlast.



Handige links



- [Signs of Safety](#)
Signs of Safety is een methode die bedoeld is voor gezinnen waar (vermoedelijk) sprake is van kindermishandeling of waar bij de risico's hierop groot zijn. Het gezin en de hulpverlener maken samen een veiligheidsplan.
- [De Baseline](#)
De Baseline verschaft inzicht in problematische jeugdgroepen en risicojongeren. Daarnaast reikt het professionals in het veld handvatten aan bij de aanpak hiervan.

Websites

- [Website Wegwijzer Jeugd en Veiligheid](#)
- [Website Veiligheidshuizen](#)
- [Website Huiselijk geweld](#)
- [Website Veilig thuis](#)

Colofon

Centrum voor Criminaliteitspreventie en Veiligheid

Postbus 14069, 3508 SC Utrecht

Nicole Langeveld

T. 06 103 20 372

E. jeugd@hetccv.nl

Tekst/figuren: Centrum voor Criminaliteitspreventie en Veiligheid

Vormgeving: Studio S&H, Bunnik

Redactie: Tekstbureau Alfa, Amsterdam

Eindredactie: Het CCV

Fotografie:

Voorpagina Bron: de [Nationale Beeldbank](#) / Feije Riemersma

Bladzijde 7 Bron: de [Nationale Beeldbank](#) / Richard van der Woude

Bladzijde 21 Bron: de [Nationale Beeldbank](#) / Evert Jan Luchies

Bladzijde 23 Bron: de [Nationale Beeldbank](#) / J. Antonio – van de Pol

NB: De geportretteerden in dit e-book hebben niets te maken met de inhoud van deze publicatie.

© Het CCV, juni 2016